

**MEMÒRIA DE LA INTERVENCIÓ ARQUELÒGICA A  
L'AVINGUDA PORTAL DE L'ÀNGEL, 32-36 i C/Comtal, 1  
(Barcelona, Barcelonès).**

**NOVEMBRE DE 2003.**

**CODI MHCB: 124/03**

Noemí Nebot Pich  
Barcelona, juliol de 2004



## **ÍNDEX**

▪ INTRODUCCIÓ .....	Pàg. 3
▪ SITUACIÓ GEOGRÀFICA .....	Pàg. 4-5
▪ CONTEXT HISTÒRIC I ANTECEDENTS ARQUEOLÒGICS ...	Pàg. 6-15
▪ MOTIUS DE LA INTERVENCIÓ I OBJECTIUS .....	Pàg. 16
▪ MÈTODE DE TREBALL .....	Pàg. 17-18
▪ DESENVOLUPAMENT DELS TREBALLS .....	Pàg. 19-23
▪ CONCLUSIONS .....	Pàg. 24-25
▪ REPERTORI ESTRATIGRÀFIC .....	Pàg. 26-30
▪ BIBLIOGRAFIA .....	Pàg. 31-32

## **ANNEX**

- DOCUMENTACIÓ GRÀFICA
  - PLANIMETRIA I DIBUIXOS
  - FOTOGRAFIES



## ■ **INTRODUCCIÓ**

Aquesta intervenció arqueològica efectuada entre els dies 19 i 28 de novembre de 2003, ha estat portada a terme a **l'Avinguda Portal de l'Àngel 32-36 i carrer Comtal, 1** de Barcelona. **(veure figura, 1)**

L'Avinguda Portal de l'Àngel 32-36 i el carrer Comtal, 1 es troben a 12, 15 metres aproximadament per sobre el nivell del mar.

La intervenció arqueològica, derivada dels treballs de l'empresa **FECSA** i adjudicats a l'empresa **ESPELSA**, ha estat encarregada a l'empresa d'arqueologia **ATICS S.L.**, sota la direcció tècnica de l'arqueòloga Noemí Nebot Pich i amb la supervisió del **Servei d'Arqueologia del Museu d'Història de la Ciutat de l'Ajuntament de Barcelona**.



## ■ **SITUACIÓ GEOGRÀFICA**

Barcelona està situada a la costa mediterrània, en el lloc anomenat Pla de Barcelona, comprès entre els rius Besòs i Llobregat, al nord es troba la serra de Collserola, on hi ha el Tibidabo, que n'és el cim més alt (542 metres). La serralada de Sant Mateu a llevant i el massís de Garraf a ponent fan que les entrades fàcils al pla d'al·luvió, sobre el qual reposa la ciutat, siguin els passos fluvials del Besòs i el Llobregat.

Les òptimes condicions climàtiques i estratègiques de la ciutat han afavorit al llarg del temps el seu desenvolupament que, amb Montjuïc vora el mar, ha facilitat la defensa del seu litoral. Els seus orígens se situen en el petit pujol del Tàber, però ben aviat els límits s'anaren expandint pel pla, on només s'aixequen, cap al nord, els turons de Monterols, el Putget, la Creueta, el Carmel, la Muntanya Pelada i el Turó de la Peira.

La ciutat és la capital del principat i els municipis que la integren són diversos: l'Hospitalet, Cornellà de Llobregat, Esplugues de Llobregat, Sant Just Desvern, Sant Adrià de Besòs, Santa Coloma de Gramanet, Badalona i Montcada- Reixac.

Des del punt de vista urbanístic la ciutat de Barcelona consta de diverses àrees. Prop del mar i dominat al sud pel gran promontori de Montjuïc hi ha el nucli antic, on la ciutat restà reclosa fins a la desaparició de les muralles durant el segle XIX. Aquest espai inclou, d'una banda, un nucli central anomenat barri gòtic que correspon a la primitiva ciutat romana i, de l'altra, un seguit de ravals situats al seu voltant que es van formar en època medieval, dins el perímetre de les muralles aixecades al segle XIII. Aquestes viles noves són els actuals barris coneguts amb els noms de les esglésies que els centralitzen: del Pi, de Santa Anna (on quedà sota la seva influència la zona estudiada, el Portal de l'Àngel, de Sant Pere, de Santa Maria del Mar i de la Mercè. Els darrers sectors del nucli antic de la ciutat,



és a dir la Rambla i el Raval, varen començar a ser urbanitzats quan quedaren inclosos dins del tercer recinte fortificat que es bastí al llarg de la segona meitat del segle XIV.

Al nord de la ciutat antiga s'estén l'Eixample, una àmplia zona quadriculada planificada a la segona meitat del segle XIX, segons el pla d'Ildefons Cerdà, un cop s'havien enderrocat les muralles que encerclaven la ciutat i que oprimia el seu desenvolupament.



## ■ **CONTEXT HISTÒRIC I ANTECEDENTS ARQUEOLÒGICS**

L'Avinguda Portal de l'Àngel i el carrer Comtal es troben situats al nord del nucli del Barri Gòtic, formant part de la barriada de Santa Anna. Si en l'actualitat la zona afectada forma conjuntament amb el carrer de Santa Anna i Canuda (entre d'altres) un dels nuclis importants de la vida comercial barcelonina, en el passat a la mateixa zona hi van viure famílies nobles com els marquesos de Caldes de Montbui o els Solterra.

Per tal d'abordar el context històric de la zona que ens ocupa ens interessen tres aspectes vertebradors de la seva evolució com són: les particions político- administratives, la informació de les fonts escrites (fogatges) i l'evolució constructiva de la muralla medieval de Barcelona en funció de les necessitats de la ciutat.

Des de començament del segle IX el territori de la ciutat de Barcelona s'amplià amb l'establiment dels primers nuclis de població situats fora del recinte que englobava la muralla romana, constituint burgs o barriades, anomenades també *vilanoves*, establertes al voltant de centres d'ordre econòmic o religiós com és el cas d'esglésies, el mercadal, el port o els hospitals. Lentament les muralles romanes anaren perdent el seu valor defensiu i la funció aglutinadora i proteccionista exercida durant més de 900 anys. A la fi del segle XI l'antiga muralla havia perdut tota la seva funcionalitat com a recinte defensiu (Cubeles, 1993) tot i que el nucli urbà que delimitava continuà mantenint el paper de centre polític i religiós (Garcia i Espuche, 1986).

Després d'un breu parèntesi de davallada a causa de les restriccions en el flux d'or i les campanyes del Cid, es produeix durant els segles XII-XIII un moment d'expansió econòmica. Això es va traduir en concret en



l'augment de la implantació de tallers i fleques, la urbanització del suburbium al peu de les muralles, el creixement de les zones destinades al conreu (sobretot al sud de Santa Maria del Pi), i comença la transformació dels espais lliures en horts i posteriorment en habitatges. A mitjans del segle XII, les ordes militars (Templers, Hospitalers i del Sant Sepulcre) van rebre propietats al territori de Barcelona (Banks, 1992). L'espai va ser dividit gradualment en parcel·les i llogat per propòsits edificatoris. Aquest procés va afectar sobretot una àrea compresa entre el carrer Canuda fins a l'església de Santa Anna (àrea que comprèn el Portal de l'Àngel) i també en direcció sud fins al carrer Portaferrixa.

Es poden diferenciar 4 àrees dintre de la composició urbana de la Barcelona del segle XII. Una destinada als intercanvis comercials, amb evidències d'una horticultura limitada i habitatges de petites dimensions. També hi havia àrees properes al mercat, on s'observa una barreja d'activitats comercials i les residències i els tallers tindrien una escassa representativitat. Restaria una àrea urbanitzada de naturalesa residencial, on s'inclouria la vila nova de Santa Maria del Pi (parròquia que mantenia sota la seva influència l'àrea del Portal de l'Àngel). Distingint-se finalment un ampli sector destinat a la producció agrícola.

Les viles noves creades al voltant de l'antic recinte emmurallat romà foren el Mercadal, Santa Maria del Mar, Sant Cugat del Rec, Sant Pere, Dels Arcs i Del Pi. En relació amb la funcionalitat dels nous espais ocupats, cal assenyalar que el procés de creixement de les vilanoves crea una polarització típicament medieval entre una ciutat d'herència romana amb funcions de centre polític, religiós i simbòlic, seu de la Cort Comtal i del bisbe; i el burg, on es situa una gran varietat d'activitats comercials (sobretot artesanals i marítimes), (García Espuche, 1986), i zones de poblament. Veurem com aquesta contraposició fou



progressivament diluïda amb la construcció d'un nou recinte emmurallat per tal de garantir la protecció dels nuclis poblacionals recentment creats. Malgrat aquest element, encara perduraven formes d'organització romanes que amagaven la nova realitat urbana de la ciutat; és la divisió político- administrativa en forma de quarters.

Amb l'afany d'encabir i protegir les noves barriades i els edificis establerts fora els límits de la muralla d'època romana es va començar a construir una nova línia defensiva, anomenada per molts el segon recinte fortificat. Tradicionalment s'ha associat aquesta muralla amb el regnat de Jaume I, essent el primer tram el construït a La Rambla, des del convent de Framenors fins l'àrea propera a l'església de Santa Anna, amb una datació anterior a 1260 (Carreres i Candi, 1909). Alguns autors (Cubeles, 1993) però, plantegen que la presència de portals no implica forçosament que la muralla estigués construïda, ja que està documentada l'existència d'aquests portals al final d'alguns carrers, sense evidència de murs de tancament. Tenint en compte el temps que passa entre la conclusió de les obres de l'anomenat segon recinte i la pèrdua de la capacitat defensiva del mur romà, aquesta corrent d'investigació planteja la possible existència d'estructures edilícies aixecades de forma gradual i dotades de caràcter defensiu que haurien anat protegint la ciutat segons l'expansió del seu creixement. La culminació d'aquest sistema de defensa el marca la construcció definitiva d'una fortificació estable.

Pel que sabem fins ara, doncs, és difícil proporcionar una cronologia fiable per a la construcció d'aquest segon recinte tot i que, a grans trets, els autors coincideixen en situar-lo a finals del segle XIII i inicis del segle XIV.





Un cop tractats els aspectes cronològics, cal fer esment a qüestions referents a les circumstàncies de l'edificació de la muralla medieval. La construcció es va veure condicionada per un seguit d'elements tant de caire geogràfic i geològic com urbanístics. D'una banda, el traçat de la nova muralla es va haver de cenyir tant als edificis com als camins ja existents en l'àrea d'extramurs, amb l'objectiu de protegir el teixit urbà que s'havia anat creant i establir els nous accessos a la ciutat. De la mateixa manera, aquesta fortificació va repercutir en el traçat dels carrers de la ciutat que es van anar obrint segons els nous límits.

D'altra banda, la configuració de la muralla també va estar determinada pels accidents geogràfics existents a la zona on es va assentar. El tram de mur que mira a muntanya es va bastir damunt la plataforma pleistocena i prop del graó barceloní, que és un talús erosiu que separa el pla de Barcelona de la part alta de la ciutat. Queda localitzat des de Montcada fins el centre de Barcelona, arribant al Clot i Sant Andreu i constituïa un obstacle per les rieres que baixaven, de muntanya cap a mar, que al salvar-lo van anar creant en el seu repeu un con de dejecció. Aquesta posició elevada proporcionà a la construcció un glacis gairebé pla i un domini perfecte de la ciutat, sobretot tenint en compte els 4 metres aproximadament de desnivell de l'esmentat graó, sumats a les 13 vares d'alçada dels murs.

La muralla, a més de salvaguardar la ciutat de Barcelona dels enemics, va servir per protegir-la de les vingudes d'aigua. Feia les funcions de col·lector de les rieres que hi incidien provinents de la vall que s'estenia al nord i que anteriorment penetraven lliurement a la ciutat, impedit que les inundacions vessessin cap al tàlveg interior (Riba Arderiu, 1992). Tot i això, es documenten greus problemes de drenatge de les clavegueres i dues grans inundacions de la ciutat (27 d'agost de 1389; Font: AHCB, MS. L-5, Crònica del Mascaró, f. 293; 13 de setembre de 1427; Font:



AHCB, DACB, vol. VI, foli 72. Aquests documents són tractats acuradament a: Barriendos Vallvé, 1993) que provocaren greus destrosses en alguns portals i panys de muralla.

El tram de muralla de La Rambla fou construït damunt l'eminència formada per la llera alta de la riera d'en Malla i el relleu enlairat en facilitava la defensa. Aquí les muralles també actuaven de dic de contenció del corrent d'aigua que baixava pel costat de llevant i que funcionà durant un temps com a fossar. De fet, La Rambla era un antic torrent que marcava els límits occidentals de l'antiga ciutat romana. El nom llatí *arenno* fou progressivament substituït pel mot arabitzat de *rambla*. El costat de llevant, des del Portal Nou fins a mar, igualment fou aixecat damunt l'areny elevat format per les rieres que baixaven per aquest indret.

La fisonomia de la muralla és encara avui dia un tema escassament conegut. Sabem però, que el segon recinte defensiu fou aixecat amb pedres que provenien de la propera muntanya de Montjuïc, formant un circuit tancat molt més ampli que l'anterior. En els murs s'hi obrien un seguit de sageteres i presentaven un coronament fet amb merlets i matacans. El llenç de la muralla es veia reforçat per un seguit de torres, part de les quals estaven flanquejant els portals d'entrada a la ciutat, i als seus peus s'hi obria el fossar, sovint ple d'aigua estancada. Pel primer tram de La Rambla les fonts ens parlen de torres de planta poligonal, però, per la resta no sabem amb certesa la forma de la seva planta, podent ser semicirculars, quadrades etc. (Duran i Sanpere, 1972. Hi ha un llistat de tots els portals, torres i freus corresponents a les muralles del 1390).

Pel que fa al traçat i recorregut d'aquest segon recinte emmurallat cal assenyalar que s'inicia a La Rambla, a tocar de mar fins a Canaletes,



passa per Plaça de Catalunya, el carrer Fontanella, carrer Trafalgar, Arc de Triomf, Lluís Companys i Passeig Picasso.

En relació amb la zona que ens ocupa, el Portal dels Orbs o de l'Àngel rep el nom del carrer situat extramurs on s'hi localitzaven les barraques en les que vivien els esgarrats i gent de mala vida. L'any 1466 s'anomena portal de l'Àngel en motiu de la petita imatge de l'àngel de la guarda que es col·loca a la porta en record a l'aparició d'aquest àngel a Sant Vicens Ferrer (Carreres i Candi, 1909). En aquest punt s'hi documenten en la cartografia diverses torres adossades a l'exterior de la muralla de les quals és molt difícil entreveure'n la forma i el sistema constructiu emprat, tant com la situació exacta respecte els portals.

El context d'expansió econòmica i la implantació d'un règim jurídic de caire municipal durant el segle XIII van afavorir la divisió administrativa de la ciutat en quarters, amb la Plaça del Blat com a centre comercial. El resultat d'aquesta subdivisió foren els quarters del Santa Maria del Pi, Sant Pere, Santa Maria del Mar i Framenors. El sistema de quarters es tractava d'una divisió administrativa artificial. Sembla que vol representar una geometria essencial, la unitat de la ciutat, tot i que s'obtenen unitats molt dispars per la forma, pels continguts sociofuncionals i pel contrast dels seus valors demogràfics.

Veiem, doncs, com perduren certes contradiccions a la Barcelona medieval: d'una banda la nova muralla pretén trencar el corsé espacial, administratiu i ideològic del recinte romà i aglutinar la diversitat econòmica i social del nous nuclis poblacionals; de l'altra, s'imposa un sistema de gestió contributiva que no respon a la nova realitat i que s'inspira en la tradició romana.



La subdivisió en quaters del segle XIII es va mantenir en el segle XIV (funciona, de fet, fins a finals del segle XVIII), malgrat que el centre ja no era de tipus comercial, sinó administratiu: la Plaça Sant Jaume. Pel que fa a la funcionalitat dels quaters en el segle XIV cal assenyalar que el quarter de Santa Maria del Pi, amb la parròquia reedificada el 1319 i l'església del 1453, és de tipus residencial (aparentment funcionaris de la cort). En realitat hi ha un alt percentatge tant de llauradors com de prevers (Guàrdia i Espuche, 1992). De fet, els fogatges expressen el contrast dels pols de la ciutat. Es tracta d'una àrea de servei, propera al centre, als nuclis del poder civil i religiós, però també hi ha artesans i comerciants. Presentava una alta densitat demogràfica.

En èpoques posteriors, la construcció de palaus pertanyents a famílies amb un alt poder adquisitiu reforça el caràcter residencial i potser exclusiu de la zona. Entre la parròquia de Santa Anna i la Plaça Nova es pot destacar el Palau de Solterra i els palaus dels marquesos de Caldes de Montbui. L'estudi detingut dels fogatges i del Reial Cadastre borbònic ofereix una visió diferent a la del simple inventari arquitectònic. Caldria ser contrastada amb una investigació arqueològica dels habitatges més humils que existien en la zona que ens ocupa.

Al contrari que moltes ciutats europees, entre els segles XVI i XVIII Barcelona manté la seva població dins d'uns límits estables. L'estudi demogràfic indica un equilibri urbà, ja que les pèrdues de contingents poblacionals originades amb la Pesta foren contrarestades per la immigració francesa.

Moltes cases del recinte emmurallat medieval eren ocupades per més d'una família que compartien alguns serveis com la cuina, el pou o el safareig. També s'observa que hi ha propietaris que uneixen finques veïnes adquirides al llarg del temps, i d'altres que subdivideixen grans



cases per percebre lloguers o censos. Això es tradueix en una desacceleració de la taxa d'urbanització. L'anàlisi de la distribució de la riquesa sobre el paisatge urbà del segle XVII revela que a l'àrea del nostre estudi s'hi acusen grans diferències econòmiques i de status, aspecte que ja es presentava a l'edat mitjana (Guàrdia i Espuche, 1992). S'hi localitza el pes considerable de les capes superiors de la societat urbana (un 66,3 % de notables i de famílies amb nombrosíssims criats). Però coexisteixen dins un mateix espai grans mansions senyorials i grups de cases petites escampades, sense formar grups cohesionats. D'acord amb la compartimentacions dels habitatges abans esmentades, era sovint que a les cases grans la part inferior es destinés a botigues o fins i tot es convertia en habitatges de condició inferior, mentre que la part alta era habitada per la família noble.

En relació amb les condicions econòmiques, la irrupció d'Holanda, Gènova i França en el mercat de la Mediterrània va provocar una decadència mercantil i dels oficis del mar entre 1516 i 1716 a la ciutat de Barcelona. Hom pot observar que els oficis orientats al consum augmenten considerablement, mentre que els orientats als mercats exteriors pateixen una davallada. La zona que ens ocupa revela que només hi ha 3 mercaders i 1 pescador. En canvi, es documenta la presència de nombrosos paraires, teixidors, sastres i sabaters. Veiem, doncs, com es produeix una reestructuració dels oficis per la decadència econòmica.

Les obres urbanes del segle XIV es detenen posteriorment en l'àmbit públic (equipaments, carrers, places...). A partir del segle XVI es tendeix al benefici de persones i institucions concretes de la ciutat, com la petita aristocràcia i l'oligarquia urbana. No es paralitzen, però, les obres a les muralles, malgrat que l'índole d'aquestes remodelacions ha perdut el caràcter aglutinador dels segles anteriors.



En el segle XVII les noves tendències defensives, com l'ús de la pólvora, van obligar a reformar part de la muralla existent (és a dir, el tram de muralla de final del segle XIII, però també, el construït durant els segles XIV, XV i XVI, dels quals no s'ha fet esment per quedar fora dels límits estudiats en el present treball), donant lloc a la substitució dels antics merlets i la construcció d'un seguit de baluards situats al llarg del circuit defensiu d'època medieval. El baluard que podria ser documentat en el tram de la present intervenció és el situat davant del portal de l'Àngel, que sabem que es va bastir un cop acabada la Guerra dels Segadors (1652), el resultat de la qual fou el privilegi militar de la ciutat concentrat a mans de l'Estat central, que va promoure el reforç de la muralla amb la construcció de més baluards, entre els anys 1672 i 1675.

A final del segle XVIII, les muralles de La Rambla es començaren a enderrocar per urbanitzar definitivament el carrer i dur-hi a terme el passeig que donarà lloc a l'actual Rambla. Ja en el segle XIX, l'any 1843, es va enderrocar l'edifici dels Estudis Generals, situat al capdamunt del passeig on, quatre anys més tard, es va obrir el portal d'Isabel II (Cirici, 1985). L'any 1854 es va acabar d'enderrocar la resta del recinte defensiu. Aquest, havia esdevingut un problema higiènic que impossibilitava el creixement de la ciutat, que s'havia quedat petita pel nombre d'habitants que hi residien. La població de Barcelona al segon quart del segle XIX experimenta un creixement demogràfic molt important, en estreta relació amb el procés d'industrialització, sobretot del sector tèxtil. Un cop destruïda la muralla (l'única part de muralla que avui en dia encara es conserva és la de Les Drassanes) es van presentar a concurs un seguit de projectes urbanístics per crear el que més tard s'anomenarà l'Eixample (García Espuche, 1986).



Totes aquestes dades que fan palès l'interès arqueològic de la zona, han estat contrastades per intervencions arqueològiques anteriors. Entre els mesos de juliol i agost del passat any 2002, l'intervenció arqueològica realitzada a l'**Avinguda Portal de l'Àngel, 42- 44** portada a terme per l'empresa **ATICs, SL** i sota la direcció tècnica de l'arqueòloga **Esther Medina Guerrero**, va permetre identificar les restes descobertes amb algun tipus d'estructura associada al recinte fortificat, situat en el sector nord-oest de la ciutat, en la fase medieval del seu funcionament. Els treballs també van permetre documentar estructures enquadrades cronològicament en el segle XVII (gràcies als elements ceràmics associats) i que es correspondrien amb alguna de les cases del recinte emmurallat medieval. El tipus de compartimentació dels espais que indicaven les estructures, es va poder relacionar amb el moment de crisi econòmica pel que passava la ciutat. Durant aquest període moltes cases del recinte emmurallat medieval eren ocupades per més d'una família que compartien alguns serveis com la cuina, el pou o el safareig. Els documents informen que durant aquesta època, un altre fet freqüent era la utilització de la part inferior de les cases grans com a botigues o fins i tot es convertia en habitatges de condició inferior, mentre que la part alta era habitada per la família noble.

Tanmateix cal mencionar les intervencions realitzades en aquesta mateixa zona, i que també són d'interès, sota la direcció tècnica dels arqueòlegs **Laura Suau (2002)** i **Huertas i Rodríguez (2000)**.



## ■ **MOTIUS DE LA INTERVENCIÓ I OBJECTIUS**

Els motius pels quals s'ha fet necessari un seguiment arqueològic a **l'Avinguda Portal de l'Àngel 32-36 i carrer Comtal, 1** han estat per la llarga tradició històrico- arqueològica de que disposa la zona.

Aquest fet ve donat, tant pels resultats d'intervencions anteriors realitzades a la zona, mencionades anteriorment, com per les dades aportades per estudis realitzats sobre la morfologia urbana de la Barcelona preindustrial (Florensa, 1962; Duran i Sanpere, 1972; García Espuche, 1986; Banks, 1992; Guàrdia i García Espuche, 1992) que han aportat informació acurada sobre l'emplaçament i traçat de la muralla medieval i moderna, així com de la distribució, funcionalitat i ubicació d'edificis públics i domèstics dels períodes assenyalats. Sense deixar de banda el fet que l'Avinguda Portal de l'Àngel es tractava ja des d'època romana d'un dels camins principals d'accés a la ciutat en el sector N, de fet coincideix amb la prolongació del Cardo Maximus. Posteriorment aquesta via es convertí en carrer.





## ■ **MÈTODE DE TREBALL**

Abans de començar els treballs i per tal d'aconseguir els objectius descrits anteriorment es necessitava una metodologia sistemàtica basada en el mètode de registre ideat per E.C. Harris i A. Carandini (Harris, 1975,1977,1979; Carandini, 1977, 1981). Es tracta de registrar els elements construïts i estrats que s'identifiquen (tant els que es conserven en alçat com els que es descobreixen en el subsòl), realitzant una numeració correlativa d'aquests, sota el nom d'Unitat Estratigràfica" (U.E.) que individualitza els uns dels altres. Cada U.E. es registra en una fitxa on s'indica: la ubicació en el jaciment, les seves característiques físiques, la situació en les plantes i seccions i la posició física respecte a la resta d'unitats estratigràfiques amb les quals es relaciona.

La identificació d'U.U.E.E. s'estableix mantenint l'ordre d'aparició durant el procés d'excavació i es realitza utilitzant una clau, en aquest cas, de dos o més dígits, començant tota la seqüència numèrica en el 01 (nivell paviment actual). Tractant-se els nivells superficials amb la mateixa U.E. per a cadascuna de les rases obertes, quan aquestes coincideixen. Per sota de cadascun d'aquests nivells superficials, que es localitzen en l'extensió de la zona afectada, s'han diferenciat altres unitats estratigràfiques correlatives (Rasa 1, U.E. 100; Rasa 2, U.E. 200). Pel que fa a les UU.EE. producte de les dues cales que es van tenir que realitzar, s'ha estimat oportú tractar-les dintre de la successió estratigràfica de la Rasa 2. Aquest sistema s'ha emprat amb la finalitat d'evitar qualsevol alteració de la seqüència numèrica o un altre tipus d'interferència en el cas d'una estratigrafia complexa.



Aquest mètode es completa amb el material gràfic que està compost per les plantes i les seccions. Finalment inclou el material fotogràfic, imprescindible per a la constància visual dels treballs realitzats i les restes documentades.

El sistema de treball utilitzat va ser l'habitual en aquest tipus d'intervencions i és va realitzar mitjan l'utilització de martell hidràulic pel que fa a l'obertura de la rasa i l'utilització de eines manuals per realitzar les tasques de buidatge i reposició final del carrer. **(fotografies, 1 i 2)**



## ■ DESENVOLUPAMENT DELS TREBALLS

El dia 19 de novembre van començar els treballs a l'**Avinguda Portal de l'Àngel, 32-36 i carrer Comtal, 1**. Aquests van consistir, per una banda en l'obertura de dues rases (**rasa 1 i rasa 2**), per poder realitzar la canalització de 51 m de llargària, per tal de fer una estesa de cable subterrani, per part de l'empresa **FECSA**. Per altra banda, els treballs per tal de poder fer la connexió del cable, van necessitar de la realització d'una cala davant del número 32, de l'Avinguda Portal de l'Àngel (**cala A**). (veure planimetria)

La **rasa 1** es va realitzar al carrer Comtal i seguidament es va obrir la **rasa 2** a l'Avinguda Portal de l'Àngel 32-36. (veure planimetria)

### ▪ Treballs a la rasa 1

La **rasa 1 (carrer Comtal,1)(fotografia,3)(veure planimetria)** tenia unes dimensions de 170 x 42 cms. i ha proporcionat una seqüència estratigràfica que comporta de dalt a baix: el paviment corresponent al nivell de carrer actual (**U.E. 01** de 7 cms. de potència. Compost per rajoles), de sota el nivell de carrer es localitzava la preparació del paviment (**U.E. 02** de 10 cms. de potència, de morter de ciment), immediatament sota d'aquest es localitzava en tota l'extensió de la **rasa 1**, un anivellament de formigó (**U.E. 03** d'una potència de 30 cms. arribant en alguna part del tram de la rasa als 60 cms.). Per últim els treballs deixaren al descobert un nivell d'aportació (**U.E. 100**, de 30 cms. de color marró, amb matriu sorrenca, presentava gran quantitat de runa. S'hi van localitzar fragments de maó, uralita, plàstics i papers. No va presentar material arqueològic associat). Aquest nivell, és fruit del rebliment corresponent a les darreres obres



d'acondicionament del paviment realitzades al carrer Comtal 1, així com a la col·locació dels serveis que actualment abasteixen aquesta zona. **(fotografia, 4)**

Els treballs a la *rasa 1* no van deixar al descobert cap element arqueològic, sent la seva potència final, respecte del nivell actual de carrer de 70 cms. **(fotografia,5)**

- **Treballs a la rasa 2**

*La rasa 2 (Avinguda Portal de l'Àngel, 32-36)(fotografia,6)(veure planimetria)* tenia unes dimensions de 340 x 42 cms. La seva forma era de "L", corresponent el seu tram més llarg al recorregut comprés entre l'Avinguda Portal de l'Àngel 32-36, i girant en aquest últim punt per morir davant del número 36, on s'havia de realitzar la corresponent connexió del cable per part de l'empresa FECSA **(fotografia, 7)**. En aquest últim tram, per motius tècnics, es va haver de realitzar una ampliació de l'ample de la rasa donant lloc a una petita cala. **(veure planimetria)(fotografia,12)**

*La rasa 2* ha proporcionat una seqüència estratigràfica que comporta de dalt a baix, de la mateixa manera que es localitzava a la *rasa 1*: (**U.E. 01** de 7 cms. de potència. Compost per lloses de granit de 40 x 43 cms i de 20x 40 cms.), de sota el nivell de carrer es localitzà la preparació del paviment (**U.E. 02** de 10 cms. de potència, de morter de ciment), immediatament sota d'aquest es localitzava en tota l'extensió de la *rasa 2*, un anivellament de formigó (**U.E. 03** d'una potència de 30 cms. arribant en alguna part del tram de la rasa als 60 cms. de potència).

De sota el nivell de formigó es localitzava un nivell de rebliment de sauló (**U.E.200**, de entre 20 i 30 cms. de potència) aquest



responia al rebliment corresponent a la rasa (**U.E. 201**) del servei de la llum que es localitzava a 70 cms. de potència respecte el nivell de carrer actual (**U.E. 202**). (**fotografia,8 i 9**)

A diferència de la rasa 1, a la rasa 2, tot i que tampoc va presentar material arqueològic associat, s'hi va localitzar una estructura arqueològica corresponent a un mur. (**U.E.203**, es localitza entre 54 cms.(en la seva part més alta o conservada) i 68 cms. de potència respecte del nivell de carrer actual (en la seva part més arrasada). (**fotografia,11**)(**dibuix,1 i 2**) Tot i que la realització dels treballs no va afectar l'estructura arqueològica, aquesta ja es va localitzar molt arrasada i afectada per una claveguera contemporània (**U.E. 205**) (**fotografia,10**)

El desenvolupament dels treballs no va permetre observar el parament del mur, el qual només es va poder documentar en planta, sent la seva amplada de 80 cms. i quedant per determinar la seva llargada.

Cal mencionar que a la rasa 2, els treballs van deixar al descobert un important número de serveis, corresponents a l'actual aprovisionament de l'Avinguda Portal de l'Àngel, entre ells la llum, el sistema de clavegueram i també un tram de fibra òptica. Aquest fet no va permetre de localitzar cap seqüència estratigràfica original.

Pel que fa a la *cala* realitzada al davant del número, 36 de l'Avinguda Portal de l'Àngel (**veure planimetria**), va tenir unes dimensions finals de 126x 120 cms.<sup>1</sup> i una potència final de 70 cms. respecte el nivell de carrer actual, determinada per l'alçada a

---

<sup>1</sup> Com s'ha explicat anteriorment aquesta cala va respondre a motius tècnics que van modificar la amplada d'aquest tram de la rasa era de 42 cms. És per això que s'ha tractat com si fos una cala tot i que s'inclou com a part de la rasa 2.



la que es va localitzar el servei de la llum amb el qual s'havia de realitzar la connexió. **(fotografia,12)**

A la *cala* els treballs van deixar al descobert restes d'un mur **(U.E.206**, localitzat entre 45 i 60 cms. de potència respecte el nivell de carrer actual. Lligat amb morter de calç de color blanc). **(dibuix 1 i 2)(fotografia,13)** Aquest mur es va localitzar molt afectat pel servei de la llum localitzat a la *rasa* 2 **(U.E. 202)**, trobant-se colmatat per nivells diferents a la seva amortització original, fet que va impedir tant determinar les seves dimensions i característiques morfològiques com poder realitzar una interpretació acurada de les restes. A conseqüència d'això tampoc es va localitzar material arqueològic associat al mateix.

- **Treballs a la cala A**

La **cala A** es va realitzar davant del número 32 de l'Avinguda Portal de l'Àngel, i tenia unes dimensions totals de 210x80 cms. la seva potència va ser d'entre 60 i 70 cms. de potència respecte del nivell de carrer actual. **(veure planimetria)**

Aquesta cala, igual que la realitzada davant del número 36, es va obrir per tal de localitzar el servei de la llum i poder fer la connexió final de l'estesa de cable subterrani per part de l'empresa FECSA. Aquestes tasques van deixar al descobert restes d'un paviment molt arrasat i afectat per construccions contemporànies posteriors **(U.E. 208<sup>2</sup>**, localitzat a 68 cms. de potència respecte del nivell de carrer actual U.E. 01), **(fotografia,14)**. L'estat d'afectació posterior en el que es va localitzar el paviment, juntament amb l'absència de material arqueològic associat i nivells d'amortització originals,

---

<sup>2</sup> En tant que aquesta cala A s'ha realitzat paral·lelament a la *rasa* 2, se li ha donat al paviment una numeració d'U.E. correlativa a la corresponen a la *rasa* 2.



van fer impossible poder documentar i establir una cronologia en ferm d'aquestes restes.



## ■ **CONCLUSIONS**

Aquesta intervenció arqueològica realitzada a **l'avinguda Portal de l'Àngel, 32-36 i carrer Comtal, 1** ha tingut un caràcter preventiu per tal de controlar les possibles restes arqueològiques que poguessin aparèixer derivades de les obres d'estesa de cable subterrani, dutes a terme per l'empresa **FECSA**.

Durant els treballs, tot i que s'han localitzat restes d'estructures arqueològiques en el subsòl (**UU.EE. 203, 206 i 208**)(**fotografia,11,13 i 14**)(**Dibuix 1 i 2**), aquestes s'han trobat molt arrasades i greument afectades pels serveis que actualment aprovisionen la zona.

Això ha marcat que s'hagin localitzat colmatades per nivells diferents als seus corresponents nivells d'amortització i per tant que no s'hagi localitzat material arqueològic associat.

Aquests dos fets, ja prou determinants per sí, conjuntament amb el límit de buidatge de terres establert en 70 cms. respecte del nivell de carrer actual, per les necessitat tècniques derivades dels treballs d'estesa de cable subterrani per part de l'empresa FECSA, només ha permès documentar les restes localitzades en planta, sense poder observar els seus paraments, ni les seves rases de fonamentació, per altre part profundament afectades per les rases dels serveis que abasteixen la zona en l'actualitat.

L'estat en que s'han localitzat les estructures, conjuntament amb els condicionaments tècnics explicats han dificultat seriosament la tasca de documentació i la posterior interpretació històrica de les estructures, a conseqüència de la manca de dades obtingudes.





Per finalitzar, no es pot sinó esperar futures intervencions arqueològiques i estudis documentals que aportin noves dades o complementin els coneixements actuals, que ens permetin avançar en la història d'aquest barri i de la ciutat.



■ **REPERTORI ESTRATIGRÀFIC**

<b>Fitxa d'Unitat Estratigràfica</b>				<b>UE : 01</b>	
<b>Sector:</b> rasa 1// rasa 2		<b>Fase:</b> -		<b>Cronologia:</b> Segle XX	
<b>DEFINICIÓ :</b>	PAVIMENT				
<b>DESCRIPCIÓ :</b>	Paviment del nivell actual del carrer. Té una potència de 7 cms. i esta compost per lloses de granit de 40 x 43 cms i de 20x 40 cms				
<b>MATERIAL DIRECTOR :</b>	Granit				
<b>SEQÜÈNCIA FÍSICA :</b>	Igual a		Equivalent a		
	Rebleix a		Es reblert per		
	Cobreix a	02, 03	Es cobert per		
	Talla a		Tallat per		
	Es recolza a		Se li recolza		
	S'entrega a		Se li entrega		

<b>Fitxa d'Unitat Estratigràfica</b>				<b>UE : 02</b>	
<b>Sector:</b> rasa 1// rasa 2		<b>Fase:</b> -		<b>Cronologia:</b> Segle XX	
<b>DEFINICIÓ :</b>	PREPARACIÓ DE PAVIMENT				
<b>DESCRIPCIÓ :</b>	Preparació de paviment de l'actual nivell de carrer. Aquest esta compost per una capa de morter de sota del qual en algun tram de la rasa, els trams on passen serveis, es localitza una cap de sauló. Aquest nivell té una potencia de 10 cms.				
<b>MATERIAL DIRECTOR :</b>	Morter i sauló				
<b>SEQÜÈNCIA FÍSICA :</b>	Igual a		Equivalent a		
	Rebleix a		Es reblert per		
	Cobreix a	03	Es cobert per	01	
	Talla a		Tallat per		
	Es recolza a		Se li recolza		
	S'entrega a		Se li entrega		

<b>Fitxa d'Unitat Estratigràfica</b>				<b>UE : 03</b>	
<b>Sector:</b> rasa 1// rasa 2		<b>Fase:</b> -		<b>Cronologia:</b> Segle XX	
<b>DEFINICIÓ :</b>	NIVELL D'APORTACIÓ				
<b>DESCRIPCIÓ :</b>	Nivell de formigó, que en alguns trams presenta emparrillat. Té una potència d'entre 30 i 60 cms. depenen del tram de la rasa 1 i rasa 2				
<b>MATERIAL DIRECTOR :</b>	Formigó				
<b>SEQÜÈNCIA FÍSICA :</b>	Igual a		Equivalent a		
	Rebleix a		Es reblert per		
	Cobreix a		Es cobert per	01,02	
	Talla a		Tallat per		
	Es recolza a		Se li recolza		
	S'entrega a		Se li entrega		



Fitxa d'Unitat Estratigràfica			UE : 100	
Sector: rasa 1		Fase: -	Cronologia: Segle XX	
DEFINICIÓ :	NIVELL D'APORTACIÓ			
DESCRIPCIÓ :	Nivell de rebliment aportat quan es van posar els serveis al llarg del carrer. Aquest nivell sembla format per part de les terres extretes però no s'hi ha localitzat material arqueològic associat. El nivell és de color marró i matriu sorrenca i en ell s'hi ha localitzat molts runa, majoritàriament maons i rajoles del carrer antic. També s'hi ha trobat elements més moderns com plàstics i llaunes. Té una potència de 30 cms. respecte del nivell de carrer actual U.E. 01.			
MATERIAL DIRECTOR :	Runa// sauló			
SEQÜÈNCIA FÍSICA :	Igual a		Equivalent a	
	Rebleix a		Es reblert per	
	Cobreix a		Es cobert per	01,02,03
	Talla a		Tallat per	
	Es recolza a		Se li recolza	
	S'entrega a		Se li entrega	



Fitxa d'Unitat Estratigràfica				UE : 200	
Sector: rasa 2		Fase: -		Cronologia: Segle XX	
DEFINICIÓ :	Rebliment				
DESCRIPCIÓ :	Nivell de sauló, corresponent al rebliment de la rasa del servei de la llum que apareix a 70 cms. de potència respecte el nivell de carrer actual Té una potència de entre 20 i 30 cms.				
MATERIAL DIRECTOR :	Pedra				
SEQÜÈNCIA FÍSICA :	Igual a		Equivalent a		
	Rebleix a		Es reblert per		
	Cobreix a		Es cobert per	01,02,03	
	Talla a		Tallat per		
	Es recolza a		Se li recolza		
	S'entrega a		Se li entrega		

Fitxa d'Unitat Estratigràfica				UE : 201	
Sector: rasa 2		Fase: -		Cronologia: Segle XX	
DEFINICIÓ :	Rasa				
DESCRIPCIÓ :	Rasa corresponent al servei de la llum localitzat a 70 cms. de potència respecte el nivell de carrer actual i del qual localitzem el seu rebliment U.E. 200.				
MATERIAL DIRECTOR :	-				
SEQÜÈNCIA FÍSICA :	Igual a		Equivalent a		
	Rebleix a		Es reblert per	200	
	Cobreix a		Es cobert per	01,02,03	
	Talla a		Tallat per		
	Es recolza a		Se li recolza		
	S'entrega a		Se li entrega		

Fitxa d'Unitat Estratigràfica				UE : 202	
Sector: rasa 2		Fase: -		Cronologia: Segle XX	
DEFINICIÓ :	Servei				
DESCRIPCIÓ :	Servei de la llum localitzat a 70 cms. de potència respecte el nivell de carrer actual.				
MATERIAL DIRECTOR :	Cable				
SEQÜÈNCIA FÍSICA :	Igual a		Equivalent a		
	Rebleix a	201	Es reblert per		
	Cobreix a		Es cobert per	01,02,03,200	
	Talla a		Tallat per		
	Es recolza a		Se li recolza		
	S'entrega a		Se li entrega		



Fitxa d'Unitat Estratigràfica				UE : 203	
Sector: rasa 2		Fase: -		Cronologia: Segle XVIII- XX	
DEFINICIÓ :	Mur				
DESCRIPCIÓ :	Mur localitzat entre 50 i 68 cms. respecte del nivell de carrer actual.				
MATERIAL DIRECTOR :	Pedra				
SEQÜÈNCIA FÍSICA :	Igual a		Equivalent a		
	Rebleix a	204	Es reblert per		
	Cobreix a		Es cobert per	01,02,03,200,205	
	Talla a		Tallat per		
	Es recolza a		Se li recolza		
	S'entrega a		Se li entrega		

Fitxa d'Unitat Estratigràfica				UE : 204	
Sector: rasa 2		Fase: -		Cronologia: Segle XVIII- XX	
DEFINICIÓ :	Rasa				
DESCRIPCIÓ :	Rasa corresponent al mut U.E.203				
MATERIAL DIRECTOR :					
SEQÜÈNCIA FÍSICA :	Igual a		Equivalent a		
	Rebleix a		Es reblert per	203	
	Cobreix a		Es cobert per	01,02,03,200,205	
	Talla a		Tallat per		
	Es recolza a		Se li recolza		
	S'entrega a		Se li entrega		

Fitxa d'Unitat Estratigràfica				UE : 206	
Sector: rasa 2		Fase: -		Cronologia: Segle XX	
DEFINICIÓ :	Mur				
DESCRIPCIÓ :	Mur localitzat entre 45 i 60 cms. respecte del nivell de carrer actual U.E. 01. Lligat amb morter de calç de color blanc.				
MATERIAL DIRECTOR :	Pedra				
SEQÜÈNCIA FÍSICA :	Igual a		Equivalent a		
	Rebleix a		Es reblert per		
	Cobreix a		Es cobert per	01,02,03	
	Talla a		Tallat per		
	Es recolza a		Se li recolza		
	S'entrega a		Se li entrega		



Fitxa d'Unitat Estratigràfica				UE : 207	
Sector: rasa 2		Fase: -		Cronologia: Segle XX	
DEFINICIÓ :	RASA				
DESCRIPCIÓ :	Rasa corresponent al mur U.E. 206				
MATERIAL DIRECTOR :	-				
SEQÜÈNCIA FÍSICA :	Igual a		Equivalent a		
	Rebleix a		Es reblert per		
	Cobreix a		Es cobert per	01,02,03	
	Talla a		Tallat per		
	Es recolza a		Se li recolza		
	S'entrega a		Se li entrega		

Fitxa d'Unitat Estratigràfica				UE : 208	
Sector: rasa 2		Fase: -		Cronologia: Segle XX	
DEFINICIÓ :	PAVIMENT				
DESCRIPCIÓ :	Paviment de rajols de maó, localitzat a 68 cms. respecte el nivell de carrer actual (U.E.01)				
MATERIAL DIRECTOR :	rajols				
SEQÜÈNCIA FÍSICA :	Igual a		Equivalent a		
	Rebleix a		Es reblert per		
	Cobreix a		Es cobert per	01,02,03	
	Talla a		Tallat per		
	Es recolza a		Se li recolza		
	S'entrega a		Se li entrega		



## ■ **BIBLIOGRAFIA**

AADD. 1992: "La ciutat a través del temps. Cartografia històrica" Història de Barcelona, índex. Barcelona.

AADD 1997: *Els barris de Barcelona. Volum I. Ciutat Vella i Eixample*, Enciclopèdia Catalana, Barcelona, pp. 12-23.

BANKS, P. 1992: "L'estructura urbana de Barcelona, 714-1300", AADD: *Història de Barcelona 2. La formació de la Barcelona Medieval*, Enciclopèdia Catalana, Barcelona.

CARRERAS I CANDI, F. 1909: "La ciutat de Barcelona" *Geografia General de Catalunya, vol. III*. Barcelona.

DURAN I SANPERE, A. 1972: "La ciutat al llarg de les seves muralles. Viatge entorn de la darrera muralla" *Barcelona i la seva Història, vol. I*. Barcelona.

FLORENSA FERRER, A. 1962: "Evolución de Barcelona en la Baja Edad Media". *Cuadernos de arqueología e historia de la ciudad, III*. Barcelona.

GARCIA I ESPUCHE, A. 1986: *Espai i societat a la Barcelona preindustrial*. Barcelona.

GRAU, R. 1997: "Consideracions històriques sobre el centre de Barcelona", AADD: *Els barris de Barcelona. Volum I. Ciutat Vella i Eixample*, Enciclopèdia Catalana, pp. 33-56.



GUÀRDIA, M; GARCIA ESPUCHE, A. 1992: "Consolidació d'una estructura urbana (1300-1516)", AADD: Història de Barcelona 3. La ciutat consolidada (s. XIV-XV), Enciclopèdia Catalana, Barcelona.

GUÀRDIA, M.; GARCIA ESPUCHE, A. 1992: "Estructura urbana", AADD: *Història de Barcelona 4. Barcelona dins la Catalunya Moderna (s. XVI-XVIII)*, Enciclopèdia Catalana, Barcelona.

HUERTAS, J.; RODRÍGUEZ, M. 2000: "Muralla medieval de Barcelona: darreres intervencions arqueològiques" *Actes del I Congrés d'arqueologia medieval i moderna a Catalunya*. Igualada.

MESTRE, J. 1997: "Les divisions político-administratives de la ciutat de Barcelona",

OLIVÉ I GUILERA, J.: "Les rieres del pla de Barcelona a mitjan segle XIX" *Actes del III congrés d'història de Barcelona*. Barcelona.

PERELLÓ FERRER, A.M. 1996: "Defensa i fortificació" *L'arquitectura civil del segle XVII a Barcelona*. Barcelona.

RIBA I ARDERIU, O. 1992: "Aspectes geològics de les muralles barcelonines" *Revista Muntanya del Centre Excursionista de Catalunya*, núm. 781. Barcelona.

RIBA I ARDERIU, O. 1993: "Assaig sobre la geomorfologia medieval de la ciutat vella de Barcelona" *Actes del III congrés d'història de Barcelona*. Barcelona.

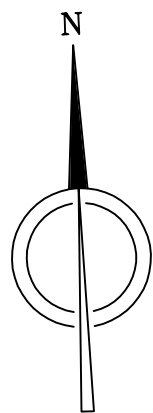




## **ANNEX**

- **DOCUMENTACIÓ GRÀFICA**
  - **PLANIMETRIA I DIBUIXOS**
    - Planimetria general
    - Dibuix 1 planta U.E. 203 i U.E. 206
    - Dibuix 2 secció U.E. 203 i U.E. 206
  - **FOTOGRAFIES**





PORTAL DEL ANGELL

RASA 2

203

206

CALA: A

208

CARRER COMTAL

RASA 1



PROJECTE:

INTERVENCIÓ ARQUEOLÒGICA CARRER COMTAL Nº 1, I AVINGUDA PORTAL DE L'ÀNGEL 32-36. (BARCELONA)

ARQUEÒLEG:

NOEMI NEBOT PICH

ESCALA:

A1 1/25  
A3 1/50



NOM DEL PLANOL:

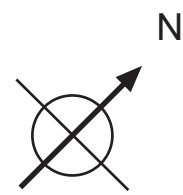
PLANIMETRIA

PLANOL NÚM.:

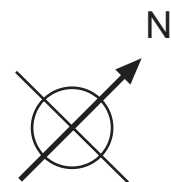
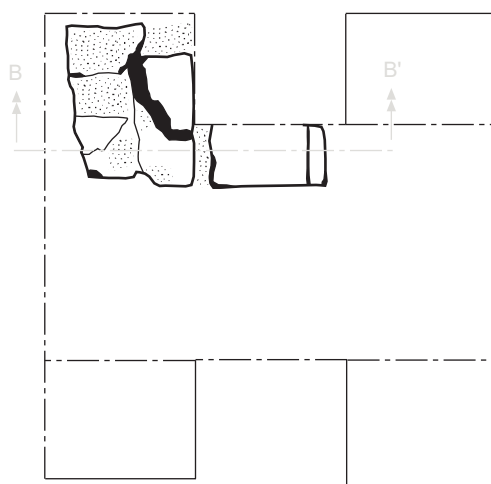
1

DATA:

Juliol de 2004



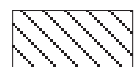
Planta U.E. 203



Planta U.E. 206

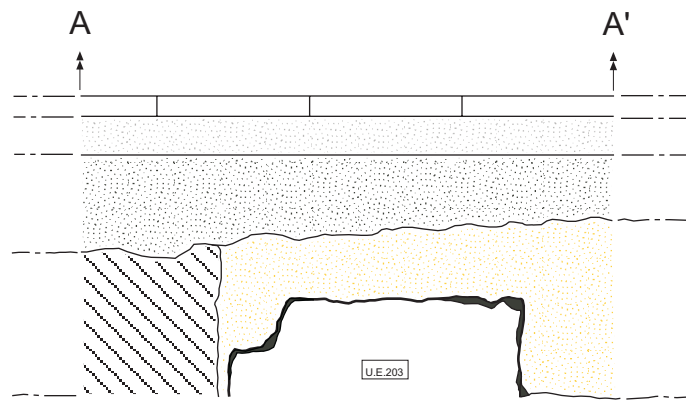


morter de calç

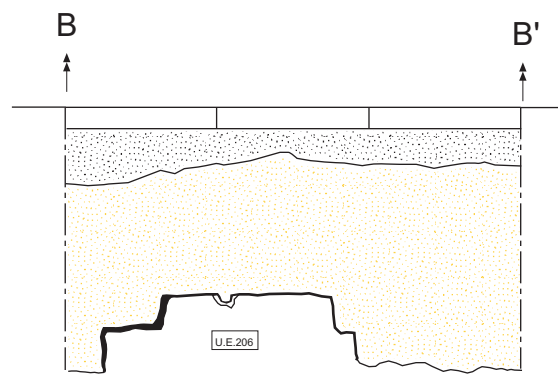


claveguera

Dibuix 1  
Plantas UU.EE. 203, 206  
Codi intervenció: 124/03  
Escala 1:20



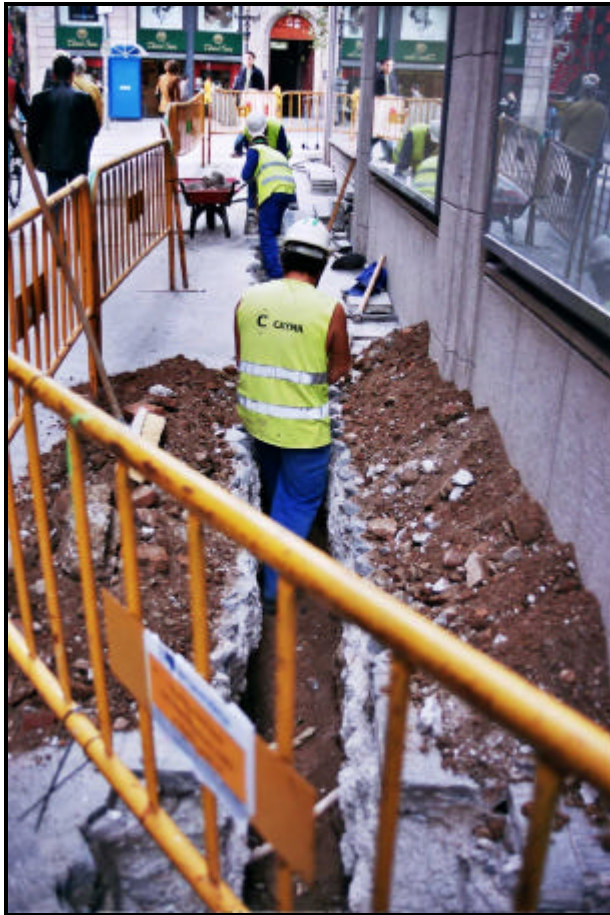
Secció U.E.203



Secció U.E.206

	U.E. 01		Claveguera
	U.E. 02		
	U.E. 03		
	U.E. 200		

**Dibuix 2**  
 Seccions UU.EE. 203, 206 i 208  
 Codi intervenció: 124/03  
 Escala 1:20



**Fotografia 1.** Detall tasques buidatge rasa 1.



**Fotografia 2.** Detall tasques obertura rasa 2.



**Fotografia 3.** Detall llargada total de la rasa 1 realitzada al carrer Comtal, 1.



**Fotografia 4.** Detall nivell d'aportació rasa 1 corresponent a la U.E. 100.

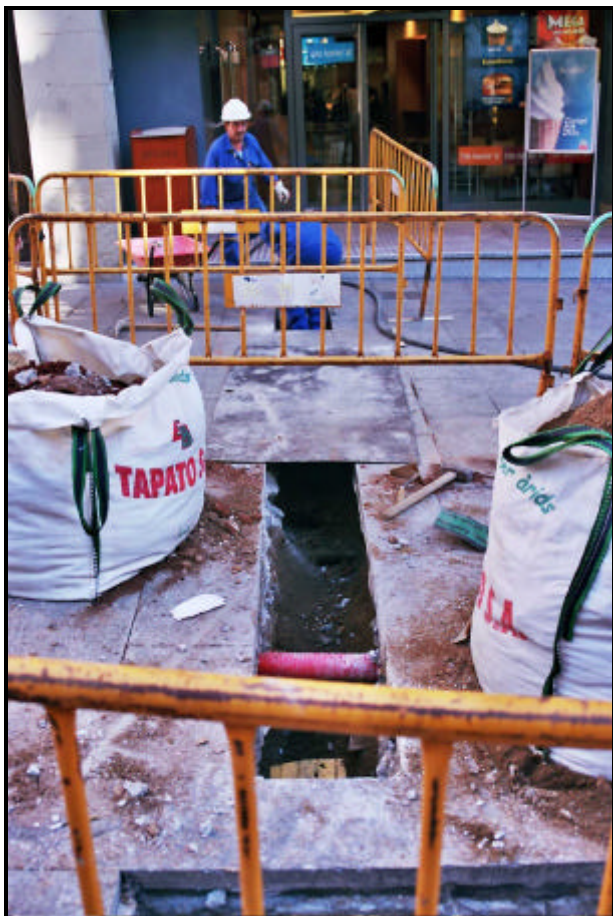


**Fotografia 5.** Detall rasa 1, un cop realitzat el rebaix a 70 cms.



**Fotografia 6.** Detall llargada de la rasa 2, realitzada a l'Avinguda Portal de l'Àngel.





**Fotografia 7.** Detall tram rasa 2, que girava per anar a parar davant el número 36.



**Fotografia 8.** Detall rasa 2, realitzat el buidatge de 70 cms. on es localitzava el servei de la llum



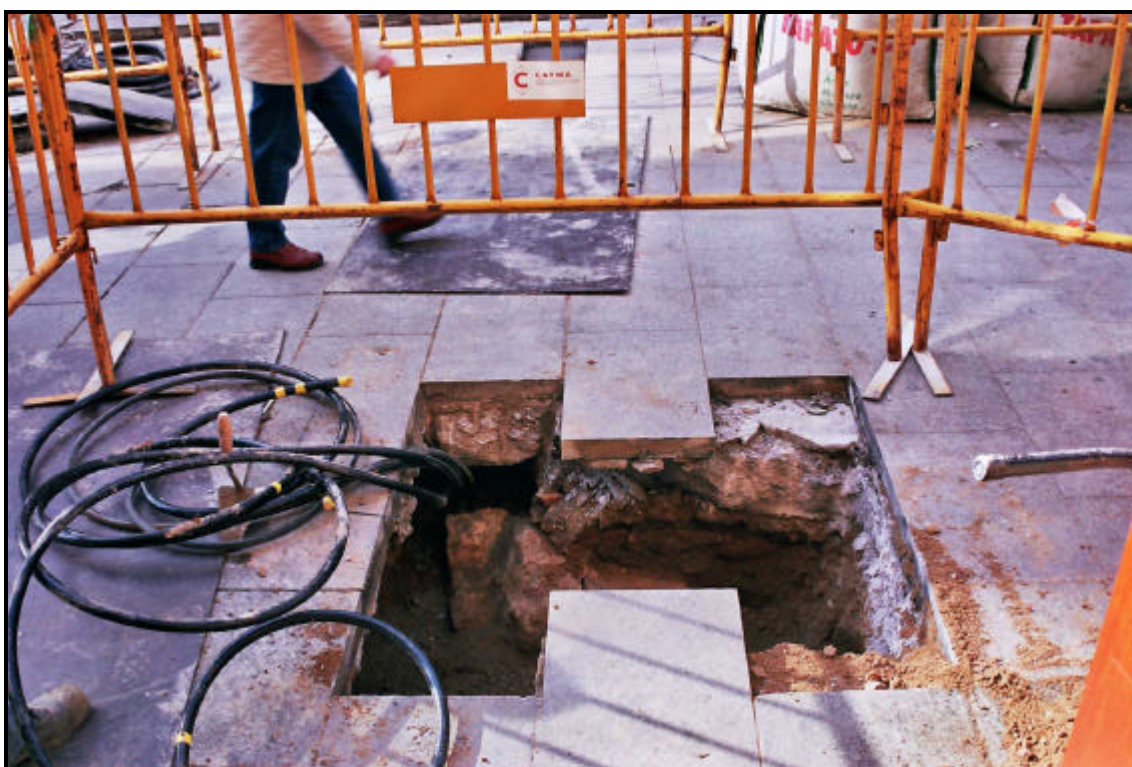
**Fotografia 9.** Detall del nivell de sauló U.E. , 200, corresponent al rebliment rasa del servei de la llum fotografia 8.



**Fotografia 10.** Vista sud- nord del mur UE. 203 afectat, com s'aprecia, per la claveguera U.E. 205.



**Fotografia 11.** Vista del mur corresponent a la U.E. 203, localitzat a la rasa 2.



**Fotografia 12.** Vista de la cala realitzada davant del número 36 de l'Avinguda Portal de l'Àngel per tal de poder realitzar la corresponent connexió del cable per part de l'empresa FECSA.



**Fotografia 13.** Detall de l'estructura U.E. 206 localitzada a la cala realitzada davant del número 36 de l'Avinguda Portal de l'Àngel per tal de poder realitzar la corresponent connexió del cable per part de l'empresa FECSA.



**Fotografia 14.** Detall des de dalt de les restes del paviment localitzat a la cala A realitzada davant del número,32 de l'Avinguda Portal de l'Àngel. Es pot apreciar com aquest es troba afectat per construccions contemporànies.